

Suivez le guide

Actualité 2

- Hier, Aujourd'hui... ...Demain
- La Grande-Bretagne n'est plus une île

Association & vie locale 3

- Une soirée crêpes réussie
- La synapse color
- La musique fête les cent ans du jazz
- Rotary Les-Mureaux Meulan
- « You are the one, for me, formidable »
- L'Yvelinoise « du sport pour la santé »

Thème du mois 4&5

Jardin et jardiner

- Connaissez-vous le potager-fruitier de la Roche-Guyon ?
- Les jardins de Giverny au printemps
- Le jardin, le/un bonheur ?
- Le jardin des simples
- Pour une charmante promenade...

Association & vie locale 6

En bref

- «Aux rythmes des couleurs» s'exposent

En parlant avec... suite

Actualités 7

- « Springsteen-sur-Seine »
- « Le collier d'émeraude »
- Barbie fête ses soixante ans !
- Le Moulin de la Brocante

Vie du secteur pastoral 8

- Pèlerinage 2019 des pères de famille, au Mont Saint-Michel

Calendrier des messes

- MCR Recollection
- Témoignages

Chercheurs de Dieu 9

- À propos des Gilets jaunes...
- L'intelligence artificielle

Et pour finir 10

À noter

- Prochaines parutions des Échos 6 juin & 5 sept.
- Dates limites de remise des articles 13 mai & 12 août

Échos

de Meulan

ÉVECQUEMONT • GAILLON-SUR-MONTCIENT • HARDRICOURT • JUZIERS • MEULAN-EN-YVELINES
MÉZY-SUR-SEINE • TESSANCOURT-SUR-AUBETTE • VAUX-SUR-SEINE



Jardin et jardinage

Éditorial

Jardiner, c'est philosopher

Notre numéro de ce mois de mai se veut consacré au thème du jardin. De fait, les giboulées et les vives éclaircies nous invitent à penser ou à repenser nos jardins particuliers ou collectifs. Mais réciproquement, je crois aussi que nos jardins nous invitent à penser. J'espère ne pas vous raconter de salades en affirmant qu'un jardinier est toujours un peu philosophe : on peut être un Montaigne voyant dans son potager le modèle de la retraite paisible, ou un Epicure cueillant le jour - Carpe diem - faisant du jardin le symbole du plaisir juste. On peut être plutôt jardin à la française, symbole du rationnel structurant le naturel ; ou plutôt jardin à l'anglaise, symbole de la puissance émotionnelle du naturel. Etc. Bref, il semble que le jardinage soit toujours un modèle ou un symbole de notre rapport au monde, de notre rapport à l'existence. Le jardinage est une leçon de vie.

fruits et en vivre, jusqu'aux multiples paraboles du Christ qui empruntent à cette imaginaire horticole. En ce temps pascal où ne nombreux adultes ont reçu le baptême, permettez-moi de cueillir l'une de ces paraboles en l'Évangile de Marc (4, 26) : « Il en est du règne de Dieu comme d'un homme qui jette en terre la semence : nuit et jour, qu'il dorme ou qu'il se lève, la semence germe et grandit, il ne sait comment. D'elle-même, la terre produit d'abord l'herbe, puis l'épi, enfin du blé plein l'épi. »



Non pas qu'il s'agisse de relativiser les efforts du jardinier. Bien au contraire. Il en va de la grâce, c'est-à-dire du don de Dieu qui veut nous faire aimer comme Il aime, du don tel qu'on le reçoit spécialement au baptême, comme d'une graine. Le principe de vie qui y est tout entier contenu ne dépend pas de nous. Il ne nous appartient pas. Il est là quoi qu'il en soit sans que nous ne poussions le produire nous-mêmes. Mais si on ne lui offre ni terre, ni eau, ni soleil, cette graine ne germe pas. Le jardinage est une leçon de vie, une leçon de foi.

PIERRE BOUQUIN
SÉMINARISTE

La pensée biblique ne se sert pas moins de cette métaphore : depuis la Genèse qui place l'homme dans un jardin que Dieu lui demande de cultiver, image de la Loi, la Parole de Dieu, que l'homme doit cultiver pour en tirer les

Meulan

LE SECOURS CATHOLIQUE DE MEULAN/VAUX

► recherche trois bénévoles

- animation d'un atelier « travail manuel »,
- animation d'un atelier « tricot couture »,
- aide au vestiaire.

Vous pouvez nous contacter soit au 01 34 74 89 43 ou au 06 89 57 11 38, soit directement à notre permanence 18 place des pénitents à Meulan, ouverte le lundi et le jeudi de 14h à 16h30. ☒

LES ECHOS RECHERCHENT CINQ DISTRIBUTEURS

Vous appréciez notre journal ? Alors pourquoi ne pas nous aider dans sa distribution ? Nous recherchons actuellement cinq distributeurs ou distributrices pour :

► Hardricourt

- 43 boulevard Michelet.

► Meulan

- 1 au 15 rue de la Ferme du Paradis,
- 17 au 25 rue de la Ferme du Paradis.

► Vaux

- le bas de la route de Pontoise,
- rue Auguste Dolnet.

Si vous souhaitez participer bénévolement à la vie de notre journal, veuillez appeler pour Hardricourt :

- Gérard Maurel au 01 34 74 84 06,
- pour Meulan : Jannick Denouël au 01 34 74 82 08 et pour Vaux : Martine Mourier au 01 30 99 64 43.

Par avance, nous vous remercions. ☒

AMIS DISTRIBUTEURS

Réservez votre

► samedi 11 mai de 14 h 30 à 17 h 30.

C'est en effet la date que nous vous proposons pour nous réunir aux salles paroissiales de Meulan.

Comme chaque année, nous serons heureux de vous retrouver pour un échange d'idées et partager le verre de l'amitié, sans oublier bien sûr le tirage de la tombola. ☒

En parlant avec...



Isabelle Outrebon,

Présidente de l'association Les Hardriculteurs

Notre numéro de mai étant consacré au jardin et au jardinage, nous sommes allés à la rencontre d'une jeune association, les Hardriculteurs, qui se situe, comme son nom nous le fait pressentir, à Hardricourt. Sa présidente nous a accueillis pour nous présenter le jardin partagé.

Merci de nous accueillir pour nous parler de vos activités. Tout d'abord, avant d'évoquer l'association, pourriez-vous vous présenter à nos lecteurs ?

J'habite Hardricourt depuis vingt-cinq ans, sachant que j'ai deux lieux de vie : Issy-Les-Moulineaux et Hardricourt. Cela m'a permis, après ma formation d'ethnologue, de connaître une ville urbanisée et un village, de m'être utile dans mon métier axé sur le rapport ville-campagne : comment restructurer les villes qui ont été sauvagement urbanisées et comment relier les gens à travers un jardin.

Les circonstances nous ont orientés durant quinze années, mon mari et moi, dans la presse technologique en étant rédacteur en chef de la revue mensuelle archIMAG qui existe encore. C'était l'arrivée de l'ordinateur dans tous les métiers et cela transformait les méthodes et les conditions de travail. Nous étions consultants et nous nous adressions aux archivistes, documentalistes et bibliothécaires.

En 2000, je me forme au métier de concepteur, réalisateur multimédia (CRM), que j'exerce durant cinq ans. Puis pendant une dizaine d'années, installée à mon compte, j'exerce dans l'animation événementielle, interrompue par la naissance de mes deux filles jumelles, Emma et Juliette, qui ont toutes deux 24 ans. J'anime de nombreux ateliers dans les écoles, les entreprises, en particulier avec des ateliers team-building, pour mettre des gens ensemble pour se connaître.

Mais qu'est-ce qui vous amène au jardinage ?

Je rejoins un collectif de créatrices Art-Eco qui mettent l'art au service de l'environnement. Je perçois l'arrivée des murs végétaux et de création de jardins. Je fais la connaissance de Patrick Blanc, botaniste et je rencontre des paysagistes, en particulier Benoit de Choulot, de la famille du célèbre jardinier concurrent de Le Notre, qui me propose quatre cents plantes pour me lancer dans la réalisation de murs végétaux sur des grandes toiles. Ayant une formation de peinture artistique, je les peins tout d'abord avant de les végétaliser. L'exposition « Les jardins d'IZA à Issy-Les-Moulineaux » les mettra en valeur, ainsi que de nombreuses autres expositions dont celles au château de Beaugard et à l'Abbaye de

Royaumont. C'est là que j'acquies mon expérience d'artiste végétale ainsi que sur les plantes. En 2016, le décès brutal de mon mari va me renforcer dans cette orientation. Tout d'abord l'hôpital de Percy où il a été soigné, percevant que j'avais besoin d'un projet pour me reconstruire, me propose d'aménager leur terrasse de 2 000 m². Avec la mobilisation de la famille et de nombreux dons, nous agrémentons cette terrasse de fleurs, de framboisiers, de chèvrefeuiltes, etc. et depuis cet espace est devenu un lieu de détente pour le personnel et les malades. J'y anime toujours un atelier « mains dans la terre » qui depuis trois ans m'aide à me reconstruire.

Pouvez-vous expliquer à nos lecteurs quand et comment a démarré le jardin partagé d'Hardricourt ?

Tout d'abord, je décide de suivre une formation à la Ferme du Bec-Hellouin pour monter une ferme permacole. Je réalise très vite que pour développer un tel projet, c'est trop petit chez moi. Ce n'est qu'en 2018 que je rencontre Yann Scotte, maire d'Hardricourt, qui me met en contact avec Michel Cronier pour mon projet. C'est le point de départ du jardin partagé car au cours d'une nouvelle rencontre avec le maire, celui-ci me propose 1000 m² de terrain dans le parc du château pour y aménager un jardin partagé.

>> suite page 6



Vaux

DON DU SANG

Espace Marcelle Cuche
► Jeudi 13 juin de 15 h à 19 h 30 ☒

VAUX LOISIRS VOYAGES



vous propose de passer trois jours en Alsace

► 25 septembre

départ de Vaux (heure de départ à préciser). Visite Colombey-les-Deux Églises - déjeuner à Colombey - dîner plus hôtel à Strasbourg.

► 26 septembre

Strasbourg : visite de la vieille ville et de la cathédrale - promenade en bateau sur l'ill - déjeuner - Obernai : visite de la ville en petit train et d'un caveau - dîner plus hôtel.

► 27 septembre

visite Verdun et de l'ossuaire de Douaumont - déjeuner - visite d'une fabrique de dragées - retour à Vaux. Prix par personne : 635 € + 50 € supplément chambre individuelle (25 personnes minimum) Renseignements et inscription : Alain Gelot : 06 84 98 66 36 Maryse Roullot : 06 86 22 10 07 ☒



Jardin et jardinage

Connaissez-vous le potager-fruitier de la Roche-Guyon ?

C'est un endroit magnifique. D'abord du fait de son emplacement, en plein cœur de La Roche-Guyon, un des plus beaux villages de France ; ensuite, de sa localisation plus précise entre la Seine et le château - en fait les châteaux, celui du XVIIIème siècle qui servi de QG à Rommel et de lieux d'enquête à Blake et Mortimer, et celui, médiéval, surplombant la falaise crayeuse qui défendait l'accès à la vallée de la Seine ; par sa structure également : clos de murs et dessiné à la française : 3,5 ha, quatre parterres carrés, découpés en trente-deux parcelles triangulaires par des allées orthogonales, un bassin au centre de chaque carré et des arbres fruitiers en bordure ; et enfin par son mode de culture permettant de retrouver la vocation première du potager-fruitier expérimental initiée au XVIII^e par les La Rochefoucauld : « un espace de production et d'expérimentation horticole où semences et biodiversité tiendront une place primordiale ».



- le carré des petits fruits et des paillages : kiwis, groseillers, cassis, fraisiers, framboisiers et arbustes à petits fruits sauvages entrant dans la composition des haies champêtres sur broyat de branchages qui préserve l'humidité et améliore la vie du sol...

Et parmi tout cela, beaucoup de fleurs comme les zinnias, très nectarifères et particulièrement bénéfiques pour les insectes pollinisateurs, ou des soucis favorisant la multiplication de punaises prédatrices qui détruisent les acariens présents entre autres sur les tomates et les aubergines.

D'une année sur l'autre, les cultures et collections de plantes varient, mettant en œuvre la rotation des cultures mais aussi permettant d'introduire différentes variétés, à redécouvrir ou en voie de disparition comme le triangle des pommes de terre cette année.

Depuis 2011, ce jardin fait désormais partie des cinq jardins remarquables du Val-d'Oise et est labellisé Agriculture Biologique en totalité depuis 2013. Les produits fabriqués avec les récoltes du potager-fruitier sont par ailleurs mis en vente à la boutique du château : confitures, conserves, soupes, jus, nectar et pétillant.

L'accès est libre et gratuit aux horaires d'ouverture du château. Une fête des plantes et de l'art de vivre au jardin est également organisée le 1^{er} week-end de mai. Alors n'hésitez pas : venez vous régaler les yeux et les papilles au potager-fruitier de La Roche Guyon !

Véronique Schwebblin

Aujourd'hui, dans le respect de l'environnement et de la biodiversité, des solutions alternatives et de nouvelles pratiques culturelles sont mises en œuvre et affinées au cours des années.

- C'est ainsi qu'en parcourant les allées, vous pouvez découvrir :
 - le carré des « plantes utiles », pour soigner les plantes ou les personnes, pour parfumer, pour fabriquer des couleurs, comme la garance, pour produire des fibres textiles comme le lin ou le chanvre,
 - le carré des « plantes paysannes » : blés anciens ou de pays, orge, maïs, tournesol, millet, sorgho mais aussi amarante, quinoa...
 - le carré des cultures potagères associées car, installés par affinités, légumes et fleurs se marient et s'entraident, comme les fèves et les haricots,



Les jardins de Giverny au printemps

Giverny, pour nous, c'est tout proche ! Bien sûr qui dit Giverny, dit le jardin de Monet. On devrait dire « les » jardins de Monet car il y en a deux : un jardin de fleurs devant la maison, qu'on appelle le Clos Normand, et un jardin d'eau d'inspiration japonaise de l'autre côté de la route. En avril, c'est le Clos Normand qui ravit les visiteurs : narcisses, tulipes et fritillaires de toutes sortes forment des parterres colorés splendides ! En mai, le jardin d'eau dévoile ses couleurs : mauves de la glycine sur le petit pont, jaune et violet des iris au bord de l'eau, vert tendre et rouge des arbres les entourant, sans parler des rhododendrons et autre camélias disséminés ici et là.



Mais les jardins de Giverny, c'est aussi le jardin du « musée des impressionnistes » qui a obtenu en 2006 le label « jardin remarquable » - et dont l'accès est gratuit. On y accède dès la sortie du parking arboré de cerisiers, magnifiques en fleur en avril. En sortant du parking, dirigez-vous d'abord sur la gauche du jardin pour admirer un espace ouvert donnant sur une paire de coquelicots, fleuris en mai et chers aux impressionnistes. Puis revenez sur vos pas pour traverser les parterres de carrés monochromes qui se succèdent de manière symétrique, séparés par des haies où alternent hêtres et thuyas émeraude : des carrés bleus, roses, des plantes aromatiques et pour finir un jardin blanc agrémenté d'un bassin où se prélassent des poissons rouges.

Et bien sûr, cerise sur le gâteau, vous pouvez également visiter le joli musée, au toit végétal et à l'occasion des dix ans de son ouverture au public, ce musée célèbre en effet l'œuvre de Claude Monet (1840-1926), en la faisant dialoguer avec celle du peintre Jean Francis Auburtin (1866-1930). Voilà tout ce qu'il faut pour passer une très belle journée mais ... choisissez vos horaires, Giverny est un endroit très prisé par les touristes !

Véronique Schwebblin

Le jardin, le/un bonheur ?

Avant de vous lancer dans votre dissertation, vérifiez que vous vous êtes pénétré du sujet : auteur de la citation, date, étymologie ... nous disait ce bon prof ! Alors en cherchant l'étymologie de « jardin », quelle ne fut pas ma surprise de rencontrer le mot paradis, *pairidaeza* de la langue avestique signifiant : «jardin, enclos, verger clôturé... » Alors, nos jardins seraient-ils un paradis ?

Quant à la langue française, elle regorge d'expressions : jardin secret, potager, de curé, japonais, des simples, botanique, d'enfants, paysager, public, ouvrier, d'hiver ... du temps de Ronsard « se jardiner » était synonyme de « se promener » ou de littérature : par exemple chez Voltaire « Cela est bien dit, répondit Candide, mais il faut cultiver notre jardin. » ou Rousseau (Emile ou La Nouvelle Héloïse) expliquant la différence idéologique, politique entre les jardins français et les jardins anglais...

Bien sûr, si l'on sondait notre entourage, chacun aurait son jardin paradisiaque :

- **poétique** : chez Verlaine dans « Les Poèmes Saturniens », Aragon « O mon jardin d'eau fraîche et d'ombre... » ; Nerval « Les jardins du Califé HAKEM » ; Marie-Françoise Gaucher « Là est mon jardin. Ce jardin sans chagrin, loin des jardins du monde. C'est là que je t'espère. Et c'est là que j'attends » ;
- **musical** : « Donnez-nous des jardins... d'où l'on est si contents... De rentrer les genoux tout en sang » demande Pierre Perret ; Henri Salvador chante son « Jardin d'hiver ». Pour Jacques Dutronc, « il sentait bon le métropolitain » et en leur temps, Jean Lumière, « Au jardin de mon cœur », Claude François « Un jardin dans mon cœur », Charles Trenet, « Jardin du mois de mai » et Georges Moustaki « Il y avait un jardin qu'on appelait la terre » ;
- **mythologique ou historique** : en Arcadie peuplée de bergers vivant en harmonie avec la nature. Celui des Hespérides avec ses pommes d'or (fruit défendu !), les roseaies du roi Midas, ceux suspendus de Babylone ou de Persépolis détruits par Alexandre le Grand ;
- **artistique** : en peinture ou naturel. Que de toiles évoquant des fleurs,

Dans la bible, le jardin est aussi très présent :

- dès que l'homme est créé, Dieu plante pour lui un jardin : l'Eden, lieu de délices,
- il est aussi lieu de la souffrance : Gethsémani,
- lieu d'ensevelissement : « Il y avait, où il avait été crucifié, un jardin, et dans ce jardin un sépulcre neuf » (Jn 19),
- lieu de la rencontre : Marie de Magdala y rencontre le Ressuscité sous les traits du jardinier,
- et lieu du recouvrement : les jardins de l'Apocalypse.

Alors qu'aux siècles précédents posséder un jardin relevait d'un privilège, aujourd'hui chacun peut en posséder un et l'organiser à son goût, en faire son paradis et y trouver son bonheur. On peut aussi se poser avec Kipling la question « Pourquoi Dieu a-t-il fait l'homme jardinier ? » « C'est parce qu'il savait qu'au jardin la moitié du travail se fait à genoux. »

Bruno Gonin



Restaurant **Le Convivial** www.leconvivial.fr Cuisine Française Gastronomique 2 Avenue des Aulnes - 78250 Meulan en Yvelines 01 34 74 26 28 restaurant@leconvivial.fr

Fête ses 11 ans à Meulan grâce à vous !

MEULAN PEINTURE
à votre service depuis 1990
Décoration intérieure
Peinture - Ravalement
Revêtement de sol - Sol industriel
Tél. : 01 30 99 24 21
meupeint@orange.fr
www.meulan-peinture.fr
31, rue de Tessancourt
78250 Meulan-en-Yvelines

CORDONNERIE CABRAL
Talons minute - Vente produits d'entretien
Toutes réparations cuirs - Piles de montres,
télécommande - Clés minute - Clés spéciales
Serrurerie - Plaques minéralogiques
Imprimerie - Tampons - Gravure
Bracelets de montres
47, rue Maréchal Foch 78250 MEULAN
Tél. : 01 34 75 46 85

SARL JTELEC Taveira Martins Joao
Electricité Générale
Carrelage
Maçonnerie
01 34 75 82 54
06 12 93 56 08
3, chemin de la Galloise
78740 Vaux-sur-Seine
jtelec@yahoo.fr

Charcutier-Traiteur
Produit de fabrication Maison
Foie gras toute l'année
JEAN-NOËL HENRY
17, rue du Maréchal-Foch -78250 MEULAN
Tél./Fax : 01 34 74 27 13
charcuterie.henry@free.fr

DMC Bâtiment
David MEURIN
34, rue de l'Aulnye Hermet
78250 HARDRICOURT
Maçonnerie - Rénovation
Carrelage - Pavage - Isolation
Tél/Fax : 01 30 22 10 43
Portable : 06 62 37 91 78
Email : dmc.batement@wanadoo.fr

Dépôt-Vente - Neuf et Occasion
Troc de France
ACHETEZ TOUT D'OCCASION :
meubles anciens, meubles modernes, bibelots, électroménager, photo, hi-fi, etc.
LAISSEZ-VOUS TENTER !
VENDEZ TOUT D'OCCASION :
MEUBLES ANCIENS OU RÉCENTS - LITERIE - BIBELOTS - TÉLÉ - HI-FI - SALONS...
Ouvert : mardi, jeudi, vendredi, samedi 9h30/12h et 14h/19h - dimanche 10h/13h et 14h30/18h30
Depuis 30 ans
Pour troquer vos trucs sans tracas
Meulan sur 900 m²
39, avenue des Aulnes
78250 Meulan - Tél. 01 34 74 67 20

FARIDA MATRAT
AGENT GÉNÉRAL D'ASSURANCES
AREAS
208, rue du Général-de-Gaulle
78740 VAUX-SUR-SEINE
Tél. 01 34 74 96 51 - Fax 01 34 92 09 40
f.matrat@areas-agence.fr - N° Orias 07 018 947

INSTITUT DE BEAUTÉ
Les Petites Fontaines
Soins relaxants et esthétiques à domicile ou à l'institut
Vente de produits
11 bis, chemin des Petites-Fontaines
TESSANCOURT-SUR-AUBETTE
01 30 99 23 27
NOCTURNE MARDI

Le jardin des simples

Vous avez sûrement entendu parler du jardin des simples. Que se cache-t-il derrière cette dénomination ?

TOUT D'ABORD QU'EN EST-IL DU TERME SIMPLE ?

On appelle « *simples* » les plantes utilisées depuis l'antiquité pour leurs vertus médicinales, les *simplicis herba*. On les qualifiait de simples par opposition aux potions complexes que proposait la médecine savante de l'époque. Un jardin de simples ne comprend pas seulement des plantes médicinales. Elles y sont associées à des plantes aromatiques et condimentaires, dont la plupart d'entre elles ont également des vertus thérapeutiques.

DES PLANTES AROMATIQUES AU JARDIN MÉDIÉVAL

Les herbes fascinent et soignent depuis plus de mille cinq cents ans. Leur longue histoire est intimement liée à celle des moines et leurs pratiques de la médecine. Il faut dire qu'ils sont longtemps restés les seuls dépositaires des connaissances liées à leurs propriétés thérapeutiques. C'est pour cela que, dans l'imaginaire collectif, un « *jardin des simples* » s'organise de la même façon que ceux qui étaient cultivés dans les monastères : des espaces thématiques et géométriques, ordonnés en parterres réguliers, carrés ou rectangles, délimités par des bordures de buis taillés, de plessis ou de planches et, entre les carrés, des allées disposées en croix, utilisées pour le passage des jardiniers et pour faciliter le drainage et l'irrigation. Le jardin des simples côtoie le potager, le jardin d'ornement (pour la prière), le jardin des plantes tinctoriales et le verger. Ces jardins doivent symboliser la perfection, inhérente à toute œuvre de Dieu. Les références à la religion sont omniprésentes : la présence du buis qui symbolise l'immortalité, un puits ou une fontaine au centre du jardin pour symboliser la résurrection et parfois un banc pour s'adonner à la contemplation et à la méditation.

DES PLANTES REGROUPÉES PAR SYSTÈME

Peu d'écrits sont là pour témoigner d'une organisation précise dans les carrés mais, dans les reconstitutions, les plantes médicinales sont souvent regroupées en fonction de leurs

indications thérapeutiques et regroupées par système. Par exemple :

- le système digestif : centaurée des montagnes, cataire, camomille allemande, patience crépue, guimauve,
- le foie : bardane, fumeterre, andrographis, chardon-marie (*silybum marianum*),
- le système respiratoire : grande aunée, hysope, grindelia, asclépiade tubéreuse, agastache,
- le système nerveux : scutellaire casquée, mélisse, escholtzia, valériane, passiflore, basilic sacré, ashwaganda,
- le système cardiovasculaire : agripaume,
- le système reproductif : gattilier, alchémille,
- muscles, articulations et os : scrofulaire,
- la peau : souci, consoude, arnica, onagre,
- le système immunitaire : échinacée, scutellaire baical.

D'AUTRES PLANTES AUX VERTUS CONNUES DEPUIS LONGTEMPS

Mais on peut aussi inclure dans le jardin des simples des plantes qui poussent très facilement et dont les vertus sont connues depuis longtemps :

- cicatrisation : souci (*Calendula officinalis*),
- apaisements : thym et camomille matricaire,
- maux de ventre : menthe, absinthe ou chardon marie (calcul et cirrhose du foie),
- fièvres : petite camomille, ainsi que verveine officinale ou benoîte,
- maux exclusivement féminins : armoise, mélisse ou rue,
- guérison : amarante (*Amaranthus caudatus*), censée apporter également protection et l'immortalité...,
- soins universels : sauge dont l'origine latine *salvia* signifie guérir,
- troubles digestifs, spasmes de l'estomac, de l'intestin ou douleurs des règles, cicatrisation des plaies, inflammations cutanées : achillée millefeuille grâce à ses propriétés antiseptiques, antispasmodiques, astringentes et cicatrisantes.

Un groupe de passionnés est en train de mettre en place un jardin des simples à Hardricourt, dans le jardin partagé des mandalas (voir notre « *En parlant avec* » du mois). N'hésitez pas à venir les rencontrer. ☑

Virginie Vermorel et Véronique Schwebelin



Le jardin médiéval reconstitué de l'abbaye de Landévennec (Finistère.)

Pour une charmante promenade...



Il n'est quelquefois pas besoin de faire des centaines de kilomètres pour découvrir des jardins extraordinaires. Paris est entouré de parcs remarquables et le mois de mai est la période idéale pour y faire une promenade, vous en doutez ? Voici quelques exemples.

Pour un jardin « pieds dans l'eau », courez vite visiter le domaine de Villarceaux. D'abord, il n'est pas très loin de chez nous, voilà déjà une bonne raison pour y faire une escapade, mais surtout, il marque une page de l'histoire des jardins à lui tout seul. Très grand, il couvre près de soixante-dix hectares, ce parc propose des ambiances contrastées qui semblent s'amuser de la topographie. Vous apprécierez le vieux château de style Renaissance et la vue panoramique depuis les hauteurs du vertugadin, non loin de la demeure du XVIII^e. Il y a de l'eau partout, de fontaines en bassins, elle fait se refléter tous les paysages, un must à ne pas manquer !
Chaussy (95). Jus'qu'au 1er week end d'octobre : ouvert tous les jours sauf le lundi, 14h-18h. Entrée libre. Tél. : 01 34 67 74 33 villarceaux.iledefrance.fr



Si vous aimez les châteaux du genre « conte de fée », pas d'hésitation : c'est à Chantilly que vous devez aller ! La demeure de style Renaissance, une des rares qui soit meublée, semble flotter sur un étang et pourrait à elle toute seule mériter une visite, mais les jardins sont eux aussi fantastiques. Vous pouvez prévoir une journée pour leur visite : parterres à la française dessinés par Le Nôtre, s'il vous plaît, le parc romantique, le jardin anglo-chinois ; les allées bordées de ruisseaux, tout est prétexte à la flânerie et à l'abandon. Et puis il y a les écuries, le musée du cheval, inauguré en 2013, les spectacles équestres... tant de choses inoubliables.

Attention toutefois, essayez d'éviter l'affluence du week-end, le parc et le château sont splendides, beaucoup le savent et du coup... ils sont très visités !

60500 Chantilly. Ouvert tous les jours du 24 mars au 29 octobre, 10h-20h. 5-8€. domainedechantilly.com

Encore pas très loin de chez nous et moins visité, vous apprécierez sans doute le calme et la tranquillité de l'arboretum de Chèvreloup à Rocquencourt. Dans ce magnifique parc de deux cents hectares qui dépend du muséum national d'histoire naturelle, installé à deux pas de la sortie d'autoroute A13 vers Versailles, vous découvrirez deux mille cinq cents espèces végétales du monde entier. Les paysages proposés sont tous étonnants : prairies typiques d'Ile-de-France, composées d'espèces de milieux tempérés ou froids d'Europe, mais aussi une zone asiatique et une zone américaine. Ne ratez sous aucun prétexte l'allée des cèdres de l'Atlas et la vue imprenable qu'elle offre sur le château de Versailles construit à une portée de canon de ce lieu magique ! Un petit plus : si vous visitez ce parc en mai, vous aurez peut-être la chance de tomber au moment de la « *Fête de la nature* », elle a lieu cette année du 22 au 26 mai, vous pourrez profiter des visites et ateliers organisés à cette occasion.

30, route de Versailles, 78150 Rocquencourt. Ouvert du 1er avril au 15 novembre, lundi, mercredi, week-end et fêtes (sauf 1^{er} mai), 10h-18h. 2-4 € (pas CB). chevreloup.mnhn.fr

Si vous aimez les jardins chargés d'histoire, alors c'est sans aucun doute au domaine national de Marly-le-Roi qu'il faut vous rendre. Il abritait sous Louis XIV un château construit par Jules-Hardouin Mansart et surtout un magnifique ensemble de jardins mis en eaux grâce à l'extraordinaire machinerie de Bougival. Le château somptueux créé pour l'intimité du roi, n'existe plus, il a été détruit au début du XIX^e, mais il reste le parc ! Dans ce haut lieu historique, l'espace règne en maître et au détour de votre promenade, vous bénéficierez de perspectives inouïes ; vous pourrez aussi apprécier les imposantes et célèbres statues et les buis taillés.

Avenue des Combattants, 78160 Marly-le-Roi ou Grille royale, 78430 Louveciennes. Du 1^{er} avril au 31 octobre, ouvert tous les jours, 7h 30-19h 30 ; 21h 30 le week-end jusqu'au 26 août et 20h 30 jusqu'au 16 septembre. Entrée libre.

Voilà quelques idées de balade pour les beaux jours à venir, mais il en reste tant : les parcs André Citroën et de la Villette, le jardin des Plantes et celui des Tuileries à Paris, l'abbaye de Royaumont à Asnières-sur-Oise et bien sûr le superbe, le magnifique « *château de Versailles* ». Allez, nous avons la chance de vivre dans une région au passé historique que beaucoup nous envie, profitons en ! ☑

Jannick Denouël



L'ELECTROMENAGER

▲ LES MEILLEURES MARQUES
▲ DES PRIX COMPÉTITIFS TOUTE L'ANNÉE
▲ LIVRAISON GRATUITE* et enlèvement de votre ancien appareil (* gros électroménager - voir conditions en magasin)
▲ REGLEMENT EN 3 OU 4 FOIS SANS FRAIS

671, route du Vexin 78250 OINVILLE-SUR-MONTCIENT
(à côté du restaurant « Le Montcient ») Tél. : 01 34 75 40 96
www.nordenelectrodomestique.sopixi.fr

laforêt

Vente/Location/Gérance Locative
Demandez votre estimation offerte
01 30 22 35 00
Agence de Meulan
4, rue du Maréchal Foch
78250 Meulan
www.Laforet.com

Le Clos du Pétillon

Théméricourt - Cuisine traditionnelle et Corse

01 30 39 76 38

www.leclosdupetillon.com

SALE

Deux numéros à votre service pour mieux vous servir
01 34 92 92 43 - 01 30 04 04 14

À emporter ou en livraison
SUR PLACE UNE SEULE ADRESSE - 78 Avenue de Paris 78820 Juziers
Ouvert tous les jours de 11h à 14h et de 18h30 à 22h (vend. et sam. 22h30)

Zône de livraison : Juziers, Mézy, Gargenville, Issou, Porcheville, Meulan, Hardricourt, Oinville, Brueil-en-Vexin.

Krys

KRY'S de Meulan - Non cumulable avec toutes les offres en cours

www.krysgateaux.com
01 30 99 23 17
Pour les gourmands
Petits et grands faites-vous plaisir avec nos pâtisseries 100% maison (pâtisseries artisanales local product.)

- 20 %

Sur votre monture sur présentation de cet encart

À propos des Gilets jaunes...

L'autre jour, dans une conversation, on me demandait si je connaissais des Gilets jaunes. J'ai répondu que je connaissais surtout beaucoup de personnes qui pourraient être Gilets jaunes mais ne manifestent pas.

Je fais mienne l'analyse du sociologue Gérard Noiriel : « *Le mouvement des Gilets jaunes n'est pas vraiment une révolte des pauvres : ce sont plutôt des indépendants, auto-entrepreneurs, retraités, précaires et invisibles certes, mais pas les classes les plus pauvres de France* ». Selon ce même analyste, la majorité du peuple se sent ignorée. « *Les classes populaires veulent participer à la vie politique avec leurs propres moyens* ». Certains vivent cet oubli comme un mépris, une humiliation qui expliquent la violence.

Nombreuses les personnes qui n'ont pas le temps de manifester ou qui sont exténuées par leur travail. Voici quelques exemples symboliques. C'est une jeune femme à peine trentenaire qui fait des ménages et la « plonge », avec un volume de travail exigé impressionnant dans son temps horaire. Bien que dans la force de l'âge et sans enfant, chaque soir elle se couche en disant « *j'en peux*

plus ». Ce sont des femmes qui ont la cinquantaine, mères de famille, qui font des ménages dans les dépôts de bus ou dans les bureaux parisiens avant ou après les horaires de travail. Toutes ces personnes sont souvent sans véhicule et prennent du temps avec les transports en commun. Elles sont usées avant l'âge.

L'une d'elles est en arrêt maladie avec des genoux gonflés. Nous parlons, son mari allongé à côté dans la pièce, ronflant au milieu de notre conversation, car il est fatigué de sa matinée de travail comme employé au nettoyage des rues. Lui aussi n'a ni le temps ni le courage d'enfiler un gilet jaune. La femme finit par m'avouer qu'ils ont du mal à joindre les deux bouts en fin de mois. Elle me demande si je peux l'aider à contacter le Secours Catholique pour une aide de nourriture et vêtement. Je lui dis qu'il faut passer par une assistante sociale mais cela lui paraît un obstacle de plus, trop compliqué pour cette femme. Je

suis témoin encore une fois du courage de vivre de tant d'anonymes pour qui le temps libre ne peut être qu'un temps de repos. C'est pourquoi, dans un même quartier, on n'a plus le temps de se rencontrer.

Récupérer, tel est l'objectif pour tenir. Ces personnes viennent peu ou pas à l'église le dimanche car trop fatiguées de leur semaine. Le dimanche, on dort, on fait un peu de cuisine pour la semaine et on essaye de faire baisser la pile de linge sale ou à repasser. Par leurs enfants surtout, elles sont liées et repérées d'une façon ou d'une autre par la communauté chrétienne. Je m'emploie à les visiter. Je rencontre de belles âmes simples et abandonnées, mais elles ne le savent pas, ce qui les rend encore plus belles.

Les visiter est pour moi comme une messe. Prendre ce temps est pour moi une façon d'enfiler un gilet jaune et faire œuvre de socialisation, d'humanisation, et donc de divinisation !

Mais combien d'autres sont seules, sans visites, désocialisées, loin d'une communauté d'appartenance ? La crise sonne pour nos élites comme un avertissement. Va-t-elle suffire pour sortir nos



technocrates de leur bulle ? Va-t-elle provoquer de vrais changements dans les modes de gouvernance et de fonctionnement ? Il faut l'espérer à l'heure où plusieurs, comme le philosophe Michaël Foessel, comparent la montée des populismes entre les années 1938 et 2018 ! (cf. son dernier livre « *Récidives* »)

Cette question d'une présence à toutes ces existences périphériques vaut pour l'Eglise. Les cris des victimes révèlent une institution trop sûre d'elle-même et peu à l'écoute ! Elle a pourtant comme modèle le Christ qui prenait ses dis-

tances avec bien des religieux de son époque en critiquant leurs « pompes » et leurs préoccupations des apparences.

C'est dans un effort permanent « *d'aller vers* » que Jésus rencontrait toutes les situations de vie. Il ne se contentait pas de recevoir derrière un bureau. Saurons-nous être des pasteurs qui lui ressemblent ? Il en va de la mission et de notre joie. Il en va du signe et de l'exemple que nous avons à donner dans notre société en crise de lien et de dialogue. **▣**

Baudouin, prêtre

L'intelligence artificielle

« *L'intelligence artificielle a envahi sans tambour ni trompette toute notre existence* ». Cette phrase mérite d'être décortiquée.

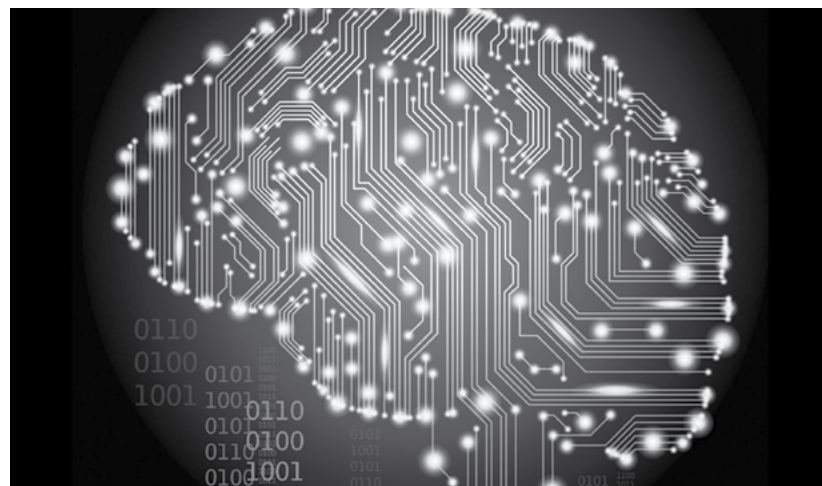
Qu'est-ce que l'Intelligence ? C'est la faculté de comprendre le monde et de discerner des buts et des moyens afin de prendre des décisions. L'intelligence humaine est sensorielle, émotionnelle et cognitive, associant tous ces paramètres pour produire des actes libres. La liberté est d'autant plus grande que l'intelligence ainsi comprise est exercée : elle est ce qu'on appelle un « *habitus* ».

L'intelligence artificielle est essentiellement cognitive. Elle est de deux ordres : algorithmique et computationnelle :
- l'algorithmique a la capacité de générer des processus de compréhension et de décision, qu'on appelle des algorithmes. Ils sont fondés sur des apprentissages et de l'auto-programmation. Le terme anglais est « *machine learning* » ou « *deep learning* ». C'est cette intelligence qui a été mise en œuvre dans les matches les plus récents de jeux de société. Ni l'algorithme généré, ni les décisions prises par cette forme d'I.A. ne sont prévisibles et reproductibles (« *déterministes* »), ce qui pose une question éthique pour l'Homme lorsque la machine procède à des décisions autonomes ;
- l'intelligence computationnelle est surtout fondée sur des traitements de masses de données antérieures (répu-

tées « *vraies* »); les algorithmes analysent un très grand nombre de possibilités et proposent des solutions sur des critères de maximum de vraisemblance compte tenu des données antérieures qui leur ont « *appris* » ce qu'on attendait d'eux. Typiquement : les propositions du navigateur internet Google, d'Amazon ou de YouTube.

L'I.A. se nourrit donc de données et donc d'informations issues de capteurs, ce qui la rend aussi sensorielle. En revanche, l'I.A n'a pas d'intelligence émotionnelle. Et ce serait se méprendre que de dialoguer avec un robot (Chatbot) comme avec une personne, quand bien même ce robot serait capable d'intégrer des informations sur vos propres émotions par ses capteurs : débit de parole, timbre de la voix, température de la peau... Le bon test est de savoir si, dans une conversation avec un chatbot, vous seriez capable de le débrancher sans état d'âme. Une hésitation ? Alors vous lui attribuez un statut qu'il n'a pas, celui de personne vivante, par « *anthropomorphisme* ».

« *Sans tambour ni trompette* » : oui, on ne nous a pas demandé notre avis et, encore moins, on ne nous a pas informés que tel ou tel service était désormais assisté ou opéré



par de l'I.A. Pourtant, les changements anthropologiques sont tels qu'il y aurait eu matière à aborder la question AVANT que les décisions soient prises. Mais ces décisions, n'est-ce pas, sont un tel gain de productivité, de confort, d'efficacité, de créativité... que la question ne se posait même pas : l'I.A. était une évidence.

L'I.A. a-t-elle « *tout envahi* » ? Eh bien pas tout à fait tout, mais presque. Nombre de fonctions d'accueil téléphonique sont des chatbots. Oh, pas ces répondants automatiques « *pressez 1, pressez 2* », qui ne sont que des enregistrements, mais de vrais robots interagissants qui analysent vos paroles et répondent à vos requêtes. Vous ne vous en êtes pas rendu compte ? Normal, c'est fait pour.

Elle a envahi certains espaces industriels grâce à la réalité augmentée, qui superpose au réel des informations pour vous guider dans vos opérations. On trouve cela également en médecine de pointe. Et le logiciel Watson se prend pour un docteur... mais là aussi, ne nous laissons pas abuser :

si Watson sait poser un diagnostic et prescrire un traitement, on ne peut pour autant pas parler de « *soin* », c'est-à-dire de prise en compte de toute la personne malade, son histoire, sa psychologie, ses croyances, son système de valeurs, etc. qu'un médecin sous pression ne prend parfois pas le temps de faire, ce qui met en danger sa profession car alors, le recours à l'I.A. est perçu comme une vraie substitution possible dans les déserts médicaux. L'I.A a envahi tout le commerce électronique :

Avec la 5G, tous les objets seront connectés en « *sans fil* » - et vous ne le saurez peut-être pas, ou vous n'aurez pas le choix, parce que la génération antérieure d'objets sera tombée en panne par obsolescence programmée. Il sera difficile de se soustraire à la connectivité. Tous vos gestes et paroles seront captés et généreront des données, rassemblées en « *métadonnées* » à traitement sociologique et commercial, car comme disaient Adam Smith le libéral et Karl Marx le socialiste : tout est marché. Et Mandeville d'ajouter : le vice est encore

plus rentable que la vertu parce qu'il ouvre beaucoup plus de marchés, de commerce.

L'I.A a également envahi nos personnes mêmes : le sentiment de pouvoir plus fait désirer plus et immédiatement. Nous sommes comme des enfants dans la pensée magique : tout ce que je veux, et tout de suite. Mais les enfants qui restent dans la pensée magique sont insupportables et créent des enfers autour d'eux. Qu'en sera-t-il des adultes ?

L'I.A propose des choses pertinentes et il est facile d'y acquiescer. Cela contient le risque d'éroder notre capacité de jugement et de nous faire perdre en technicité critique. C'est notre participation à la vie en société qui est sur la sellette : nous consentons à abandonner notre capacité personnelle à agir. Un jeûne d'assistance par l'I.A. s'impose régulièrement pour faire le point sur nos capacités, nos aptitudes, de même que renoncer à prendre la voiture pour de courts trajets nous permet de vérifier notre état physique par la marche.

L'I.A pose la question de la responsabilité : Qui va payer ? Vous avez trois heures... Le chrétien vit dans le temps long : celui du discernement, du murissement des choix libres. Il va visiter son « *for intérieur* ». Il oriente sa vie vers un bien pour les autres, un bien commun à tous. Le Chrétien n'est pas fataliste : il ne dit pas « *nous n'avons pas d'autre choix* », car il revendique la liberté des enfants de Dieu, seule capable de permettre l'amour. Sa vie est pour le Ciel, pour l'Amour des autres et de Dieu. Le chrétien se sait planté en Terre pour porter un fruit de générosité. Il n'est pas prédateur ni consent à être victime : il est dissident, comme le furent Soljenitsyne, Saint Jean-Paul II et, en fait, tous les saints. Il utilise l'I.A. et se sait utilisé par elle, s'en amuse, exerce sa liberté, s'autorise de sortir des sentiers battus proposés par les algorithmes. Et il lit des romans d'anticipation, car tout ce qui est rêvé à désormais de bonnes chances d'être une réalité, dans un avenir plus ou moins proche, y compris le transhumanisme. Nous y reviendrons. **▣**

Hervé Bry

MERCIER SAINT PAUL
Etablissement Catholique d'Enseignement - Sous contrat d'association avec l'Etat
www.mercier-st-paul.fr

ECOLE

- Classe ASH
- Classes transplantées
- Anglais dès la grande section
- Activités péri-éducatives
- Soutien

COLLEGE (Nouveau site)

- Section sportive (aviron)
- Activités culturelles dans toutes les classes
- Accompagnement éducatif
- Echanges linguistiques

Renseignements et Inscriptions au
01 34 92 84 21
72, rue Gambetta - 78250 MEULAN

Renseignements et Inscriptions au
01 34 92 84 20
1, rue des Annonciades - 78250 MEULAN

REPLACEMENT DE FENÊTRES ET VOLETS
DANS LA JOURNÉE
SANS DÉGÂTS
- DEVIS GRATUITS -
58, avenue du Maréchal-Foch
78130 LES MUREAUX
Tél. : 01 34 92 91 91

Art des fenêtres

Le Marché du Frais
L'ENTREPOT
FRUITS & LEGUMES
BOUCHERIE

MEULAN
25 av. des Aulnes
01 34 92 96 85

LES MUREAUX
Dir. VERNEUIL
01 30 22 91 55

Votre souhait est de rester à domicile
et d'être accompagné tout en restant autonome !
Nos services sont là pour vous aider.

- SAP-ALDS Service à la Personne
- SSIAD-ALDS Service de soins infirmiers à domicile
- SSIAD-ESA Equipe spécialisée alzheimer
- Réseau de santé EMILE Gériatrie et soins palliatifs
- SPASAD Service polyvalent d'aide et de soins à domicile
- P.A.T. Pôle Autonomie Territoriale Seine Aval

Fédération ALDS
25, avenue des Aulnes - 78250 MEULAN-EN-YVELINES
Tél : 01 34 74 80 60 - Fax : 01 34 74 24 34 - www.alds.org

Electricité générale - Chauffage
Climatisation réversible
Alarme - Ventilation - Interphone
Laurent TRIGANO
06 77 72 14 13
E-mail : trigelec@orange.fr
2, rue de la Citerne - 78820 JUZIERS

MENUISERIE
LEBREDONCHEL
Agencement sur mesures
MEUBLES - CUISINES
PARQUETS...
Menuiserie extérieure
Fenêtres Bois, PVC, Alu
5, impasse de l'Hôtel-de-Ville
78820 JUZIERS
Tél. : 01 34 75 26 92
http://menuiserie.fenetre.menuiserielebredonchel.com

Boulangerie - Pâtisserie
L'ATELIER
de la Maison Ferry
FERMÉ LE LUNDI
MEULAN - Tél. : 01 34 92 06 24

Le coin du poète...

par Georges Rabaroux

Le numéro de ce mois ci des « Echos de Meulan » ayant pour thème « le jardin », me donne l'occasion de donner la parole à une dame, Ginette Dencausse, membre de la société des poètes classiques de France, et son poème :

Printemps au jardin

Captant les doux rayons d'un soleil printanier
Un gracieux prunus s'est habillé d'opales.
L'oiseau qui prend son vol, un vent primesautier,
Dispersent alentour des houppes de pétales.

Mille bouquets neigeux parent le vieux poirier
Captant les doux rayons d'un soleil printanier.
Tulipes et œillets côtoient la marguerite
Où l'escargot gourmand se délacte et s'abrite.

Déjà, sur les rameaux, les fruits de l'arbousier
Se fardent d'incarnat. Des troupes de pensées
Captant les doux rayons d'un soleil printanier,
Font un tendre clin d'œil aux belles giroflées.

Sur le feuillage vert d'un élégant rosier,
Un bouton de velours apprête sa parure ;
La vie, en son mystère, étend sa diaprure
Captant les doux rayons
d'un soleil printanier.

Ginette Dencausse



L'histoire par le timbre...

Arbres de Méditerranée

Les émissions Euromed se sont déjà penchées sur la richesse de la biodiversité méditerranéenne à travers les poissons des eaux de l'ancienne Mare Nostrum des Romains. Aujourd'hui, c'est le patrimoine végétal qui est mis en avant. Sa diversité due au climat de cette zone fut sans nul doute l'un des atouts des puissantes civilisations qui se développèrent sur le pourtour méditerranéen. On a déjà cité Rome, mais l'opulence d'Alexandrie, Babylone, Carthage, Cordoue... résonne à travers les siècles.

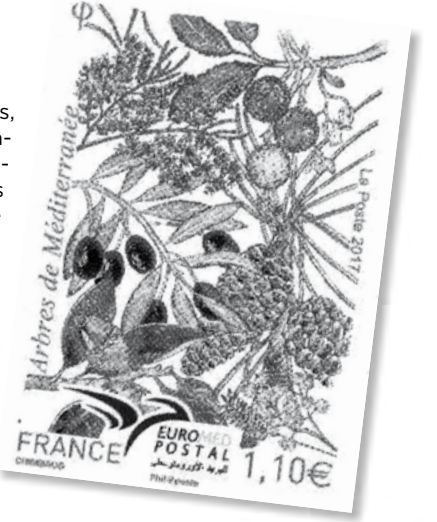
Ces villes se sont bâties en tirant profit d'un environnement exceptionnel, taillant la pierre, labourant la terre, plantant des arbres... Lorsque l'on évoque la Méditerranée, vient immédiatement à l'esprit son arbre emblématique : l'olivier.

Originaire du Sahara, il a été domestiqué il y a environ dix mille ans et sert à la production de fruits et d'huile depuis presque autant de temps. Son succès est tel qu'il est accueilli à présent dans les régions plus tempérées, partout en France, comme élément d'ornement des jardins et terrasses,

donnant lieu à un véritable trafic. Cependant, ce dernier partage le paysage avec d'autres essences emblématiques. Que serait cette région sans la présence du pin maritime et du chêne vert ?

Ce sont deux espèces prédominantes du pourtour méditerranéen qui peuvent vivre plusieurs centaines d'années, cela pouvant dépasser même au-delà des cinquante ans pour le pin.

On trouve également des espèces plus chatoyantes telles que le tamaris qui embellit les côtes de ses chatons rosés bien qu'il ne soit pas si imposant qu'un chêne. Ou encore le mimosa, dont la floraison précoce embaume dès février et la couleur jaune illumine l'hiver. Enfin, si l'arbousier réjouit les yeux par son écorce brun-rouge et son feuillage vert vif, il ravit également les papilles de ses arbouses, de jolis fruits charnus dont la chair, à la fois acidulée et sucrée, est riche en vitamine C.



La Méditerranée offre une palette de couleurs et de senteurs bien plus complète que celle évoquée sur ce timbre qui offre un aperçu charmant des richesses de cette région.
L'amicale philatélique meulanaise
(d'après notice « La Poste »)

Dans nos paroisses...

Nos joies.....

Nos peines.....

Baptême à :

Meulan Cyrine Gallien, Mylhan Gallien, Izac Gallien, Yullia Lutsak, Saïd Bahirae, Sohail Bahirae, Yves Honde, Fatou Toure, Alexia Ehret, Lilou Galven, Beyan Israël Ahoulou

Triel Servane Monnier, Romy Villefeu-Agostini, Benjamin Pellery.

Sépultures à :

Gaillon Pierrette Cagnasso.

Juziers Jean Carollo.

Meulan Jacqueline Poullain, Suzanne Savaton.

Mézy Stanislas Sahajdak, Jacqueline Desvages.

Triel Germaine Ganneau, Jeanine Douin, Roland Lorcet, Yves Cadoux, Michel Cauet.

Vaux Madeleine Bureloux, Maria Conicao-Delgado

OFFRE D'EMPLOI

Notre restaurant « La Villa d'Hardricourt » recherche un apprenti pour cuisine traditionnelle française, faite maison dans une ambiance conviviale.

Nous sommes à la recherche de personnes enthousiastes et assidues.

Vos missions : - assurer le bon déroulement du service sous la tutelle du chef, - préparation de plats à base de produits frais, - dressage des plats.

Contact : 06 44 66 30 35 - villa.dhardricourt@gmail.com ou directement au 13 av. de la Gare 78250 Hardricourt.

Bulletin de participation

aux frais de publication pour l'année 2019



M. Mme Mlle

Adresse : _____

Code postal : _____ Commune : _____

Adresse mail : _____

participe aux frais de publication du journal par une souscription :

Ordinaire : 22 € Encouragement : 34 € Soutien : 57 € et plus

joint mon versement :

en espèces

par chèque

libellé à l'ordre des «Echos de Meulan»

souhaite recevoir mon journal :

par les distributeurs des Echos

par la poste

(pour les communes du secteur)

(délai 3 à 4 jours en plus)

Ce bulletin est à retourner à : Echos de Meulan 23 côte Saint-Nicolas - 78250 Meulan

ORTHOPE'DITH
« Votre bien-être sur mesure »
Orthopédie • Matériel médical
Semelles - Prothèses mammaires - Ceintures - Bas de contention - Fauteuils...
Livraison à domicile
2, boulevard Michelet, 78250 HARDRICOURT
Tél. : 01 34 74 10 72 - orthopedith@orange.fr

MICROSAV MAINTENANCE REPARATION VENTE
Votre partenaire informatique
www.microsav.com 01 39 27 02 22 4 rue de la station - 78510 Triel sur Seine
Horaires : du lundi au vendredi de 9h à 12h et de 14h à 18h et le samedi de 9h à 12h

LA CARLINA RESTAURANT PIZZERIA
8, quai Albert-Joly
78250 Meulan-en-Yvelines
Tél. : 01 34 74 44 05
PIZZAS ET PLATS À EMPORTER
www.restaurant-lacarlina.fr
Fermé le dimanche

BOULANGERIE - PÂTISSERIE
Laurence Lepesant
Artisan Boulangier
du mardi au samedi 6h 30 - 20h
dimanche 7h 30 - 13h 30
01 30 95 58 56
Mail : acg78250@orange.fr
2, boulevard Michelet - 78250 Hardricourt

SOLUTIONS MÉNAGE
Ménages, repassages, vitres,
collecte et livraison de linge repassé...
Aurélien Miché s'occupe de tout, contactez-le au
01 74 10 05 49
Réduction d'impôts 50%
VOS AVANTAGES :
• Crédit & réduction d'impôts
• Des prestations de qualité
• Aucune responsabilité, vous n'êtes pas l'employeur
• Agence agréée par l'état
• Pas d'engagement de durée
www.solution-ménage.fr • aurelienmiche@solution-ménage.fr

97% DE CLIENTS SATISFAITS
ET SI VOUS EN FAISIEZ PARTIE ?
LE PACTE SERVICES
SAVOIR EN LIGNE 24/24
Qui n'a jamais eu de problème...
Nous avons pu régler, à l'aide de nos conseillers, les soucis rencontrés pour faire votre équipement.
CHÊQUE ENCAISSÉ PLUS D'UN MILLION DE CLIENTS POTENTIELS
Century 21 Agence St Nicolas
2, rue Georges Clémenceau
78250 MEULAN
Tél. : 01 30 04 13 24
www.century21france.fr
Qui s'y connaît aussi bien ?
www.century21.fr

Opti' Soins
POUR VOS YEUX
Valérie ROUSSEAU
Opticienne diplômée d'état
NOUVEAU
TOUTE L'ANNÉE
VOS VERRS
CORRECTEURS
SOLAIRES
OFFERTS *
01 34 92 01 18
Du mardi au samedi 9h - 12h30 et 15h - 19h
Déplacement à domicile gratuit sur demande
258, rue du Général de Gaulle - 78740 VAUX-SUR-SEINE
* POUR L'ACHAT DE TOUT ÉQUIPEMENT MONTURE + VERRS

SOLUTIONS MÉNAGE PRO
Le spécialiste de l'entretien de vos locaux !
Aurélien Miché s'occupe de tout, contactez-le au
01 74 10 05 49
ENTRETIEN
• des bureaux
• des locaux
• des parties communes d'immeuble (dont nettoyage de tapis posé sur escalier)
• cabinet médical
Petits travaux de remise en état
www.solution-ménage.fr • aurelienmiche@solution-ménage.fr